

Telere : COMING SOON COMMUNICATION • Design : Fabrication Mason / TROVA • Document non contractuel.

SAW





METROPOLITAN FILMEXPORT et LIONSGATE

présentent

une production **TWISTED PICTURES**

un film de **DARREN LYNN BOUSMAN**

SAW III

Avec **TOBIN BELL SHAWNEE SMITH**

ANGUS MACFADYEN BAHAR SOOMEKH DINA MEYER

Scénario de **LEIGH WHANNELL**

sur une histoire de **JAMES WAN** et **LEIGH WHANNELL**

Un film produit par **GREGG HOFFMAN, OREN KOULES** et **MARK BURG**

Durée : 1 h 47 mn

SORTIE NATIONALE LE 22 NOVEMBRE 2006

Vous pouvez télécharger l'affiche et des photos du film sur
<http://presse.metropolitan-films.com>

www.metrofilms.com

www.saw3-lefilm.com

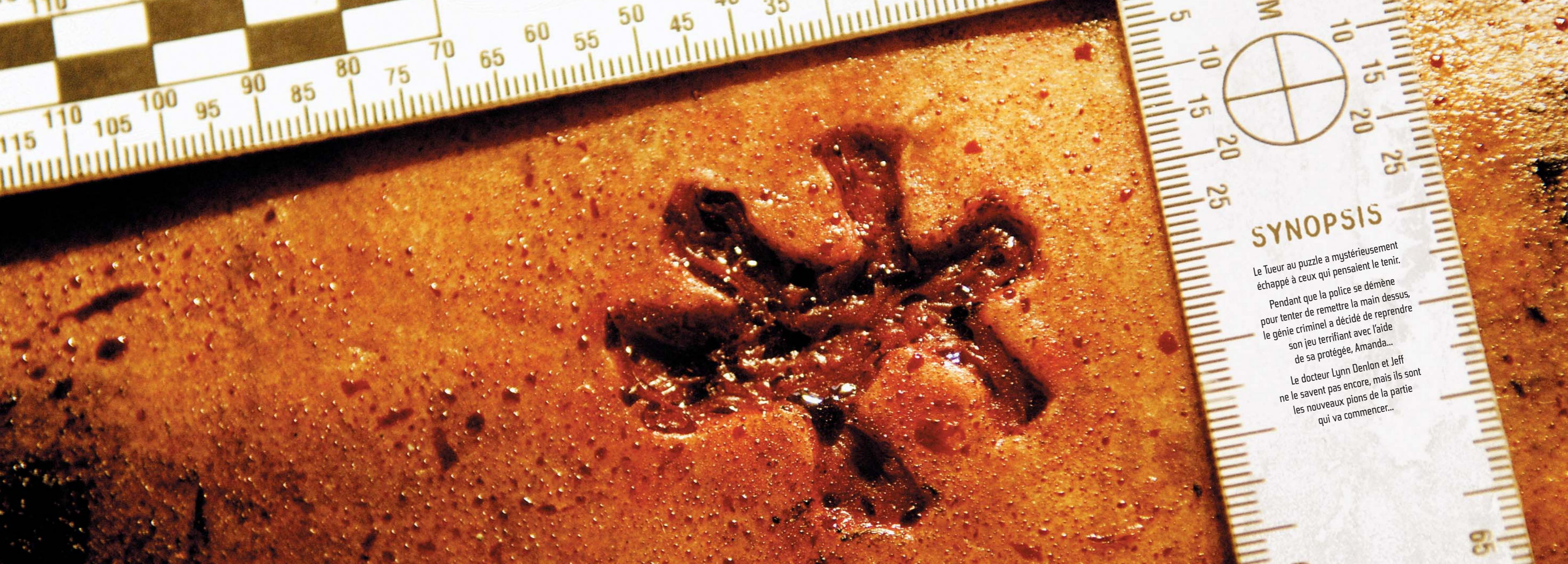
DISTRIBUTION
METROPOLITAN FILMEXPORT
29, rue Galilée - 75116 Paris
info@metropolitan-films.com
Tél. : 01 56 59 23 25
Fax : 01 53 57 84 02

PROGRAMMATION
REGION PARIS GRP-EST-NORD
Tél. : 01 56 59 23 25
REGION MARSEILLE-LYON-BORDEAUX
Tél. : 05 56 44 04 04

RELATIONS PRESSE
KINEMA FILM
François Frey

15, rue Jouffroy-d'Abbans - 75017 Paris
Tél. : 01 43 18 80 00
Fax : 01 43 18 80 09

**PARTENARIATS
ET PROMOTION**
AGENCE MERCREDI
Tél. : 01 56 59 66 66
Fax : 01 56 59 66 67



SYNOPSIS

Le Tueur au puzzle a mystérieusement échappé à ceux qui pensaient le tenir.

Pendant que la police se démène pour tenter de remettre la main dessus, le génie criminel a décidé de reprendre son jeu terrifiant avec l'aide de sa protégée, Amanda...

Le docteur Lynn Denlon et Jeff ne le savent pas encore, mais ils sont les nouveaux pions de la partie qui va commencer...



NOTES DE PRODUCTION

En seulement deux films, SAW s'est imposé comme le redoutable modèle d'un genre dont il est l'unique représentant. Surpassant les schémas déjà connus, combinant suspense psychologique et pièges aussi diaboliques que sanglants, la saga du Tueur au puzzle a captivé le public du monde entier. Pour ce nouveau cauchemar, le terrifiant criminel a décidé de reprendre la main. Ses règles sont plus impitoyables encore et l'inventivité de ses pièges a augmenté. Tant pis pour les victimes, tant mieux pour nous... Cette fois, les créateurs - Darren Lynn Bousman, déjà réalisateur de SAW II, et Leigh Whannell, scénariste et auteur de l'histoire avec James Wan, ont décidé d'aller plus loin : nous allons en découvrir plus sur le Tueur au puzzle et ses motivations, mais pour cela, il faudra tenir et reconstituer le puzzle...

«VOUS PENSEZ QUE VOUS SOUFFREZ ? ON EN REPARLERA TOUT A L'HEURE...»

Avec près de 300 millions de dollars de recette à travers le monde, SAW et SAW II sont devenus un véritable phénomène. Ces deux films ont littéralement réinventé le film d'horreur en lui ajoutant une dimension psychologique sans précédent. Pris au piège du Tueur au puzzle, les fans cherchent désespérément comment lui échapper tout en espérant qu'il fera pire la prochaine fois. Ils ne vont pas être déçus...

Cette fois, le Tueur au puzzle est au plus mal et ses forces déclinent, mais il a gardé le meilleur pour la fin. Cette nouvelle donne est pour nous l'occasion d'assister à un déferlement de terreur distillé avec la plus machiavélique des intelligences criminelles. C'est aussi l'occasion d'explorer davantage le sombre esprit qui anime cet individu hors norme.

Darren Lynn Bousman, le réalisateur, confie : «Dans SAW III, nous en

apprenons plus sur le Tueur au puzzle. Il n'a jamais eu autant d'ambition et d'imagination mais il est en sursis. Il a choisi des victimes qui pourront à la fois l'aider à survivre et à mener son plan à bien.»

Le producteur Mark Burg précise : «SAW III reprend tous les ingrédients qui ont fait la marque et le succès des deux premiers volets tout en les poussant beaucoup plus loin. Les pièges sont incroyables, la manipulation est partout et je pense que personne ne pourra soupçonner le dénouement qui se trame.»

Les fans vont retrouver beaucoup des visages qu'ils connaissent : Tobin Bell reprend le rôle du Tueur au puzzle, Shawnee Smith revient dans le rôle de sa complice et protégée, Amanda, et Dina Meyer est à nouveau Kerry, l'inspectrice de police.

Derrière la caméra, c'est l'équipe originale qui continue de tirer les ficelles. James Wan et Leigh Whannell ont imaginé l'intrigue que Whannell a ensuite scénarisée.

Mark Burg précise : «Ce troisième volet leur donnait l'opportunité d'aller plus profondément dans la voie qu'ils avaient eux-mêmes ouverte. Tout est plus dense, plus surprenant, plus déstabilisant. Ils maîtrisent leur concept et peuvent l'amener à son maximum.»

Bien qu'ayant déjà réalisé SAW II qui avait remporté un énorme succès, Darren Lynn Bousman n'avait pas vraiment envie d'enchaîner avec un nouveau film du même type. Il raconte : «La popularité des deux premiers films engendrait une importante pression et nous étions obligés de placer la barre très haut. Je préférerais m'abstenir plutôt que de décevoir tous ceux dont nous recevions les témoignages enthousiastes chaque jour. Pourtant, lorsque j'ai découvert l'histoire qu'avaient imaginée James et Leigh, je n'ai plus eu de doute et j'ai aussitôt eu envie de me remettre au travail !»



Mark Burg ajoute : «Pour nous, faire ce film sans Darren n'aurait pas eu de sens. Il est là depuis les débuts. Il a une connaissance intuitive de l'univers des films. Nous avons besoin de lui pour garantir la cohérence et la qualité de cette nouvelle aventure.» Le réalisateur reprend : «L'un de nos plus grands défis était d'offrir quelque chose de neuf aux spectateurs. A partir des éléments qu'ils connaissaient, nous devions constamment les surprendre, tant au niveau des personnages que des rebondissements de l'intrigue. SAW III est plus fort en tout.» Oren Koules, producteur, commente : «Toute l'équipe a travaillé avec l'idée de dépasser les attentes du public. Chaque élément du scénario a été pensé avec cette envie. Nous ne voulions pas nous contenter de reprendre une recette qui avait fait ses preuves pour la resservir une fois de plus. Notre but était d'aller plus loin, d'en apprendre plus, d'avoir plus peur et de se poser encore plus de questions.»

C'est avec cet état d'esprit que la quasi totalité de l'équipe des précédents films s'est remise au travail. On retrouve le directeur de la photographie, David Armstrong et le chef décorateur David Hackl. Toute l'équipe résidait dans le même hôtel à Toronto et beaucoup de décors ont été revisités.

Darren Lynn Bousman explique : «Nous étions un peu comme une famille. En fait, il s'est passé tellement peu de temps entre les tournages que nous n'avons pas eu l'impression d'arrêter. L'aventure continuait sur des bases communes. Comme les films précédents étaient encore frais dans notre esprit, cela nous évitait de nous répéter. SAW III s'adresse à un public qui ne tomberait plus dans les pièges du premier film. Les spectateurs sont un peu comme les adversaires du Tueur au puzzle, ils sont plus aguerris, ils connaissent ses méthodes. Il faut alors aller plus loin pour les piéger...»

Le réalisateur poursuit : «L'intrigue est plus complexe et les enjeux plus impliquants. Le Tueur au puzzle lui-même n'est pas en très bonne posture. Sa supériorité est remise en cause, il a des faiblesses, on découvre ses secrets. A travers des flash-backs, le puzzle se complique encore. Les gens vont avoir peur mais ils seront obligés de regarder s'ils veulent avoir une chance de comprendre !»

«UN JOUR, VOUS ME REMERCIEREZ POUR VOUS AVOIR FAIT ENDURER CELA...»

Les redoutables pièges et leur terrifiante efficacité sont l'un des éléments qui ont construit la légende de la série de films. SAW III ne fait pas exception à la règle et va même encore plus loin. Le réalisateur confie : «Les pièges associent la surprise, l'horreur et une ingéniosité qui place toujours la victime face à un cas de conscience extrême. Pour le plaisir de chacun, nous demandons à ceux qui ont vu le film de ne pas en parler et de garder le secret. Ils deviennent ainsi nos complices et peuvent se régaler comme nous en sachant ce que les suivants vont ressentir. Eux savent vraiment par quoi le public qui les suivra va passer !»

Avec un sens du détail et un esprit retors digne du Tueur au puzzle, les créateurs de SAW III ont multiplié les indices cachés pour faire avancer l'histoire. Chacun est tour à tour victime ; parfois, le public bénéficie d'une longueur d'avance, d'un indice qui l'aide à en découvrir plus que la police, mais tout cela est souvent illusoire car le Tueur au puzzle est vraiment le seul qui contrôle tout, à moins que...

Au-delà de nouvelles frayeurs toujours plus intenses, SAW III est aussi l'occasion d'explorer l'étrange relation qui lie Amanda à son redoutable mentor. Pour Tobin Bell, l'interprète du Tueur, l'envie d'approfondir son personnage était importante. Il raconte : «De mon point de vue, le Tueur au puzzle se définit comme un philosophe, un scientifique et un artiste. Il se voit en plus comme un remède dans la vie de ses victimes.

D'une certaine façon, il les ramène à l'essentiel, il leur dit souvent qu'un jour, elles le remercieront pour leur avoir fait vivre tout cela. Si elles arrivent à survivre, bien entendu...»

Pour Bell, la construction du personnage est cette fois passée par un important travail en amont. Il explique : «Je me suis posé beaucoup de questions sur lui. J'ai rempli trois carnets de notes de commentaires au sujet de sa vie, de son enfance, de ce qu'il aimait manger. Chez moi, dans mon dressing, j'ai couvert les placards de petites fiches qui précisent le personnage. Ainsi, je pouvais m'immerger en lui, penser comme lui et adopter son angle d'approche. Ce n'est pas un criminel sanguinaire qui déchiquette des ados à coups de crochet. C'est un esprit complexe, peut-être torturé mais remarquablement structuré. En l'étudiant, vous vous posez énormément de questions, et chaque fois que vous répondez à une, d'autres surgissent et vous obligent à aller encore plus loin.»

La relation entre Amanda et le Tueur au puzzle est l'un des enjeux de SAW III. Le réalisateur explique : «Entre eux existe un lien puissant, mystérieux et trouble. Ils sont comme un père et sa fille, un maître et son élève. Elle pourrait être l'héritière spirituelle de cet homme. Leurs personnages évoluent, individuellement et l'un par rapport à l'autre. C'est l'une des forces de ce film. On les connaît de mieux en mieux.»

Tobin Bell ajoute : «Le personnage d'Amanda nous donne accès à une part plus intime du Tueur au puzzle. Elle est la seule avec qui il entretient des rapports humains. Elle le révèle à nos yeux. Avec elle, il n'est plus seul.»

SAW III apporte aussi son lot de nouveaux visages, à commencer par Jeff -joué par Angus Macfadyen -, un père de famille hanté par la mort tragique de son fils dans un accident et Lynn, une brillante chirurgienne du cerveau qui va être utile au Tueur à plus d'un titre...

Bahar Soomekh incarne cette experte médicale. Elle confie : «L'une des forces des films de la série est de plonger des gens normaux au cœur d'une horreur aussi cérébrale que physique. Tout est horriblement plausible et je crois que cela s'explique par la nature même des personnages. Ils sont réalistes, ancrés dans la vie. Ce qui leur arrive n'en est que plus terrifiant.»

«VOUS AVEZ TOUJOURS LE CHOIX, TOUT DEPEND DE CE QUE VOUS ETES PRET A SACRIFIER.»

A propos du style du film, le réalisateur explique : «Tous les films de la série possèdent un style qui fait la marque des SAW. Le rythme est rapide, les plans courts et la signature visuelle est immédiatement reconnaissable. Tout est dynamique et vous amène à voir, à ressentir. Nous privilégions toujours l'intuitif

et même en ce qui concerne les effets de maquillage gore, je préfère que cela soit réalisé sur le plateau plutôt qu'en postproduction. Cela construit l'ambiance et inspire les comédiens. L'aspect horrifique du film est essentiel. Les gens le redoutent autant qu'ils l'attendent.»

Le réalisateur ajoute : «Parce que nous étions tous sur les premiers films, et parce que nous étions conscients de l'attente du public, nous avons tout fait pour pousser chacun des spectateurs le plus loin possible dans toute la gamme des émotions. SAW III est de loin l'expérience la plus aboutie du genre. Ce film n'aurait pas pu voir le jour avec une telle intensité si nous n'avions pas vécu les premiers auparavant.»

Le film est dédié à la mémoire de Gregg Hoffman, producteur, décédé subitement quelques semaines après la sortie en salle de SAW II. Il avait été celui qui dès le départ, avait décelé le potentiel du sujet et fait confiance à de jeunes débutants qui ont depuis fait leur chemin grâce à lui.





DEVANT LA CAMERA

TOBIN BELL

Le Tueur au puzzle

Tobin Bell était déjà le Tueur au puzzle dans SAW de James Wan et SAW II de Darren Lynn Bousman.

Né à New York, fils de l'actrice britannique Eileen Bell, il a grandi à Weymouth, dans le Massachusetts. Il est diplômé de la Boston University et a une maîtrise en éducation environnementale du Montclair State College. Il s'est formé au métier d'acteur auprès de Lee Strasberg et Ellen Burstyn à l'Actor's Studio de New York et avec Sanford Meisner au Neighborhood Playhouse. Il s'est produit sur scène à New York avec le New York Shakespeare Festival, le New York Public Theater, l'Ensemble Studio Theater, et le Playwright's Horizons.

Il a débuté au cinéma en 1988 dans MISSISSIPPI BURNING d'Alan Parker, avec Gene Hackman, dans lequel il incarnait l'agent du FBI Ernest Stokes. Il a tourné par la suite des films comme LOOSE CANNONS de Bob Clark, LES AFFRANCHIS de Martin Scorsese, avec Robert De Niro, RUBY de John Mackenzie, LA FIRME de Sydney Pollack, avec Tom Cruise et Gene Hackman, DANS LA LIGNE DE MIRE de Wolfgang Petersen, avec Clint Eastwood, John Malkovich et Rene Russo, et MALICE de Harold Becker, avec Alec Baldwin et Nicole Kidman. Interprétant souvent des méchants, il a joué des personnages impressionnants et menaçants dans des films comme MORT OU VIF : DUELS A REDEMPTION de Sam Raimi, avec Sharon Stone, Gene Hackman et Lance Henriksen, ou le téléfilm «Unabomber : The True Story».

Il a joué plus récemment dans OVERNIGHT DELIVERY de Jason Bloom, LE QUATRIEME ETAGE de Josh Klausner, GOOD NEIGHBOR de Todd Turner, POWER PLAY de Joseph Zito et BLACK MASK 2 de Tsui Hark.

Tobin Bell a été la guest star de nombreuses séries : il a été Nathan Volk dans la minisérie «Révélation», avec Bill Pullman, Natasha McElhone et John Rhys-Davies, Peter Kingsley dans cinq épisodes de «24 Heures chrono», l'agent Dreyer dans «Alias», et Karl Storm dans un des épisodes les plus populaires de «Walker, Texas Ranger». Il a participé aussi à «A la Maison Blanche», «Le protecteur», «Les Soprano», «Charmed», «Deuxième chance», «X-Files», «Stargate», «Les dessous de Palm Beach», «Urgences», «Nikita», «New York Police Blues», «Murder One», et «Chicago Hope».

Il a été l'interprète de téléfilms comme «One Hot Summer Night», «Babysitter's Seduction», «Mortal Fear» et «Deep Red».

SHAWNEE SMITH

Amanda

Shawnee Smith reprend ici le rôle qu'elle tenait déjà dans les deux premiers SAW, réalisés respectivement par James Wan et Darren Lynn Bousman. Née en Caroline du Sud, Shawnee Smith a débuté à l'âge de 12 ans comme danseuse dans la comédie musicale ANNIE de John Huston. Trois ans plus tard, elle était sauvée pour sa prestation dans le téléfilm «Crime of Innocence», avec Andy Griffith. A la même époque, elle commence à jouer dans divers théâtres de région, notamment à l'Huntington Hartford Theatre avec Richard Dreyfus.

Elle tient parallèlement divers rôles dans des films comme AIGLE DE FER de Sidney J. Furie, SUMMER SCHOOL de Carl Reiner, LE BLOB de Chuck Russell, WHO'S HARRY CRUMB ? de Paul Flaherty, LA MAISON DES OTAGES de Michael Cimino et LEAVING LAS VEGAS de Mike Figgis, avec Nicolas Cage. Plus récemment, elle a joué dans THE ISLAND de Michael Bay.



Elle a joué à la télévision dans les miniséries «Lucky/Chances», «Le Fléau» et «Shining», et a tenu des rôles réguliers dans «The Tom Show» et «Becker». Elle tourne actuellement le téléfilm «Undercover» au Canada.

ANGUS MACFADYEN

Jeff

Angus Macfadyen tourne actuellement TIDAL WAVE. Il a achevé il y a peu le film .45, réalisé par Gary Lennon, face à Milla Jovovich, et a tenu un rôle régulier dans de récents épisodes de la série «Alias».

Angus Macfadyen a été salué pour la première fois pour son portrait de Robert the Bruce dans BRAVEHEART de Mel Gibson.

Il a par la suite incarné Orson Welles dans BROADWAY 39^E RUE de Tim Robbins, avec Susan Sarandon. On a pu le voir aussi dans LES DIVINS SECRETS de Callie Khouri, avec Sandra Bullock et TITUS ANDRONICUS de Julie Taymor.

Côté petit écran, il a incarné Peter Lawford dans «The Rat Pack» et Richard Burton face à Catherine Zeta-Jones dans «Destiny: The Elizabeth Taylor Story». Il a tenu des rôles majeurs dans la minisérie «Spartacus», dans «Blackbeard», «Jason et les Argonautes», «Five Days to Midnight» et a joué dans la série dramatique «Miracles».

Né en Ecosse, il a grandi en France et est diplômé avec mention de l'université d'Edimbourg.

BAHAR SOOMEKH

Lynn

Bahar Soomekh est devenue très vite l'une des jeunes actrices les plus recherchées de Hollywood. Née à Téhéran, elle a grandi à Los Angeles.

Elle a joué au cinéma dans le film oscarisé de Paul Haggis COLLISION, aux côtés de Sandra Bullock, Don Cheadle, Matt Dillon, Brendan Fraser et Terrence Howard. Elle a été récemment l'interprète de MISSION : IMPOSSIBLE 3 de J. J. Abrams, avec Tom Cruise, Phillip Seymour Hoffman et Ving Rhames. Elle joue aussi dans SYRIANA de Stephen Gaghan.

Elle tient un rôle récurrent dans la nouvelle série «Daybreak» avec Taye Diggs. Elle était auparavant l'une des interprètes de «Bones», «Dernier recours», «JAG» et a partagé la vedette de «FBI : Portés disparus».

DINA MEYER

Kerry

Dina Meyer retrouve ici le rôle qu'elle tenait déjà dans SAW de James Wan et SAW II de Darren Lynn Bousman, celui d'une inspectrice de police déterminée à retrouver celui qui organise ces terribles meurtres. Dina Meyer a étudié à la New York High School for the Performing Arts, et a un diplôme en économie et affaires de la Long Island University. Elle a par la suite étudié à La Sorbonne.

Elle est revenue ensuite à son premier désir, devenir actrice, et a joué dans JOHNNY MNEMONIC de Robert Longo, dont elle partageait la vedette avec Keanu Reeves, puis CŒUR DE DRAGON de Rob Cohen, avec Dennis Quaid, STARSHIP TROOPERS de Paul Verhoeven, avec Casper Van Dien et STAR TREK : NEMESIS de Stuart Baird. A la télévision, elle a été la guest star de «Beverly Hills», «Friends», «Ally McBeal», et «Six pieds sous terre», et a par la suite tenu un rôle régulier dans «Miss Match». Elle a été Batgirl dans «Birds of Prey».





DERRIERE LA CAMERA

DARREN LYNN BOUSMAN

Réalisateur

Darren Lynn Bousman a grandi au Kansas, et a beaucoup joué au théâtre lorsqu'il était enfant et adolescent. Il a ensuite entamé des études de théâtre et de cinéma à la Kansas University. Durant sa deuxième année d'études, il a quitté l'université pour poursuivre un cursus de cinéma dans une école d'Orlando, en Floride. Il a alors commencé à écrire et réaliser des courts métrages horrifiques. Peu après s'être installé à Los Angeles, il a réalisé ses premiers clips et films publicitaires, travaillant notamment pour Utopian Pictures, avec des artistes comme Velma Fix et Tamela. Début 2003, il est devenu réalisateur freelance pour The Firm, une société installée à Beverly Hills. Il a réalisé alors des clips et des spots publicitaires, dont le hit de Static X «So», qui a été diffusé sur MTV et Fuse.

En 2004, il a réalisé les cinq spots de la campagne publicitaire nationale de Virgin Cola.

C'est après avoir écrit le scénario de «The Desperate» que Darren Lynn Bousman a été présenté aux producteurs de chez Twisted Pictures, Gregg Hoffman, Mark Burg et Oren Koules. Bousman a par la suite développé avec Leigh Whannell le scénario de SAW II.

Après avoir coécrit et réalisé SAW II, Darren Lynn Bousman a réalisé le clip de Mudvayne «Forget to Remember».

LEIGH WHANNELL

Scénariste et auteur de l'histoire

Né en 1977 à Melbourne, Leigh Whannell a d'abord été acteur dans des séries australiennes comme «Neighbours» et «Blue Heelers». Il a joué également à la télévision dans «In-Entertainment», «VI/Foxtel», «Fly

TV», «Arena/Foxtel», «Recovery». Whannell a obtenu son premier rôle dans un film américain avec MATRIX RELOADED d'Andy et Larry Wachowski. C'est pendant ses études de cinéma que Leigh Whannell a fait la connaissance du réalisateur James Wan. Ils ont commencé alors à développer des projets communs.

Whannell a écrit avec James Wan le scénario de SAW, qui a par la suite été réalisé par Wan. Leigh Whannell en a également été l'interprète aux côtés de Cary Elwes, Danny Glover et Monica Potter.

Leigh Whannell a ensuite coécrit SAW II, réalisé par Darren Lynn Bousman, dont il était également producteur exécutif. Il a écrit depuis le thriller de James Wan DEAD SILENCE. Il est l'interprète du nouveau film de Wan, DEATH SENTENCE, actuellement en tournage.

JAMES WAN

Auteur de l'histoire

Originaire de Melbourne, le réalisateur australien James Wan a rencontré Leigh Whannell durant leurs études de cinéma. Il a été l'un des plus jeunes étudiants à être accepté au Royal Melbourne Institute of Technology, la très réputée école de cinéma et de télévision australienne. Après avoir réalisé plusieurs courts métrages primés durant ses études dont «Negative», «The Anthem of Marcus Wright» et «Radius», il a commencé à travailler pour différentes agences de publicité comme réalisateur, monteur et graphiste, et a passé un an au sein de la chaîne jeunesse d'ABC, Fly-TV, où il a écrit, réalisé, produit et animé ses propres émissions. James Wan a réalisé son premier long métrage avec SAW, dans lequel il dirigeait Danny Glover, Cary Elwes et Monica Potter. Il était également scénariste avec Leigh Whannell. Le film a rapporté plus de 55 millions



de dollars aux USA et plus de 100 millions à l'international. James Wan a par la suite assuré la production exécutive de SAW II, réalisé par Darren Lynn Bousman. A eux deux, SAW et SAW II ont rapporté près de 250 millions de dollars au box-office mondial.

James Wan vient d'achever la postproduction de son deuxième long métrage, DEAD SILENCE, et tourne actuellement en Caroline du Sud DEATH SENTENCE, avec Kevin Bacon.

Il a reçu en 2004 le Greg Tepper Award, un prix prestigieux, pour son investissement dans l'art cinématographique.

MARK BURG Producteur

Mark Burg est le cofondateur d'Evolution Entertainment et de Twisted Pictures. Il représente une liste impressionnante de talents devant et derrière la caméra.

Ancien président d'Island Pictures, Mark Burg est un producteur chevronné qui a produit ou a assuré la production exécutive de films comme DUO A TROIS de Ron Shelton, avec Kevin Costner, THE SANDLOT de David M. Evans et THE GINGERBREAD MAN, réalisé par Robert Altman d'après une histoire originale de John Grisham.

Après avoir créé Evolution Entertainment en octobre 1998 avec Oren Koules, ils ont produit des films comme JOHN Q de Nick Cassavetes, LOVE DON'T COST A THING de Troy Becker, DUMB AND DUMBERER : QUAND HARRY RENCONTRA LLOYD de Troy Miller et GOOD ADVICE de Steve Rash, et les séries «Mon oncle Charlie» et «The Casino».

Mark Burg a ensuite produit le premier film de la série SAW en 2004, ce qui a conduit Evolution à signer un contrat de distribution avec Lionsgate Films et à la création de Twisted Pictures. Twisted a produit SAW II et SAW III de Darren Lynn Bousman, et le thriller CATACOMBS de Tomm Coker et David Elliot, avec Pink et Shannyn Sossamon.

Mark Burg a depuis été producteur de DEAD SILENCE, des créateurs de SAW, James Wan et Leigh Whannell. Mark Burg a par ailleurs été producteur ou producteur exécutif de films comme RADIO REBELS de Michael Lehmann, L'ECOLE DES HEROS de Daniel Petrie Jr., BASKETBALL DIARIES de Scott Kalvert, avec Leonardo DiCaprio, CAN'T BUY ME LOVE et EDDIE de Steve Rash, THE CURE de Peter Horton, B.A.P.S. de Robert Townsend.

Il a par la suite assuré la production exécutive de BLACK AND WHITE de James Toback, LOCKDOWN de John Luessenhop, et SPOOF MOVIE de Shawn et Marlon Wayans.



OREN KOULES Producteur

Oren Koules a entamé sa carrière comme négociant en matières premières à Chicago pendant huit ans. Peu après s'être établi à Los Angeles en 1992, il a monté quatre projets pour de gros studios jusqu'en 1994. En 1995, il a fondé Peak Productions avec Dale Pollock, sous la bannière de laquelle il a produit deux films pour Paramount, LE PRIX A PAYER de F. Gary Gray, avec Jada Pinkett et Queen Latifah, et MRS WINTERBOURNE de Richard Benjamin, avec Shirley MacLaine et Ricki Lake. Il est ensuite entré chez Paramount Pictures, où il a été vice-président senior de la production pendant deux ans avant de fonder Evolution Entertainment avec Mark Burg.

Oren Koules et Mark Burg ont produit JOHN Q, réalisé par Nick Cassavetes et interprété par Denzel Washington. Ils ont été producteurs exécutifs de BLACK AND WHITE de James Toback, avec Ben Stiller, Robert Downey Jr. et Brooke Shields, et producteurs de LOCKDOWN, avec Richard T. Jones et Gabriel Casseus. Le film, réalisé par John Luessenhop, a été plébiscité au Festival de Toronto et à l'Hollywood Black Film Festival. Oren Koules a également produit GOOD ADVICE de Steve Rash, avec Charlie Sheen, Angie Harmon et Denise Richards.

Il a ensuite produit SAW, l'un des plus gros succès de 2004, ce qui a entraîné la signature d'un contrat de distribution entre Evolution et Lionsgate Films, avec pour conséquence la création d'une nouvelle société, Twisted Pictures. Parmi les productions Twisted figurent SAW II et SAW III de Darren Lynn Bousman et CATACOMBS de Tomm Coker et David Elliot.

Oren Koules a été depuis producteur de DEAD SILENCE, des créateurs de SAW, James Wan et Leigh Whannell.

Oren Koules a produit par ailleurs plus de 16 longs métrages dont deux films de Troy Miller, RUN RONNIE RUN !, avec David Cross et Bob Odenkirk, et DUMB AND DUMBERER : QUAND HARRY RENCONTRA LLOYD. Il est aussi le producteur exécutif de la série citée à l'Emmy «Mon oncle Charlie».

DAVID A. ARMSTRONG Directeur de la photographie

Déjà directeur de la photo de SAW de James Wan et de SAW II de Darren Lynn Bousman, David Armstrong compte à son actif plusieurs dizaines de films et de productions télévisées depuis vingt-cinq ans, dont PROFESSEUR FOLDINGUE de Tom Shadyac, THE BIG TEASE de Kevin Allen et les séries télévisées «Cracker» et «Lyric Café». Il a obtenu en 1999 le premier prix catégorie étudiants décerné par l'American Society of Cinematographers pour le court métrage «John».

Il a été le directeur de la photo des films RITUAL d'Avi Nesher, P.S. YOUR CAT IS DEAD de Steve Guttenberg, et a plus récemment tourné deux films indépendants, SAM'S LAKE d'Andrew C. Erin et THE GRAVEDANCERS de Mike Munde.

Il est actuellement directeur de la photo et réalisateur de la deuxième équipe d'OUTLANDER, tourné en Nouvelle-Ecosse et à Terre-Neuve.

FICHE ARTISTIQUE

Le Tueur au puzzle
Amanda
Jeff
Lynn
Kerry

TOBIN BELL
SHAWNEE SMITH
ANGUS MACFADYEN
BAHAR SOOMEKH
DINA MEYER

Couleur - Année : 2006
Durée : 107 minutes - Format image : 1.85
Format son : Dolby SR - SRD - DTS

FICHE TECHNIQUE

Réalisateur **DARREN LYNN BOUSMAN**
Scénariste **LEIGH WHANNELL**
Sur une histoire de **JAMES WAN et LEIGH WHANNELL**
Producteurs **GREGG HOFFMAN, OREN KOULES**
et **MARK BURG**
Coproducteur **GREG COPELAND**
Producteurs exécutifs **DANIEL JASON HEFFNER**
JAMES WAN
LEIGH WHANNELL
STACY TESTRO
PETER BLOCK
JASON CONSTANTINE
Directeur de la photographie **DAVID A. ARMSTRONG**
Chef décorateur **DAVID HACKL**
Chef costumier **ALEX KAVANAUGH**
Coordinateur effets spéciaux **TIM GOOD**
Chef monteur **KEVIN GREUTERT**
Distribution des rôles **STEPHANIE GORIN, C.S.A., C.D.C.**

